



•  
•

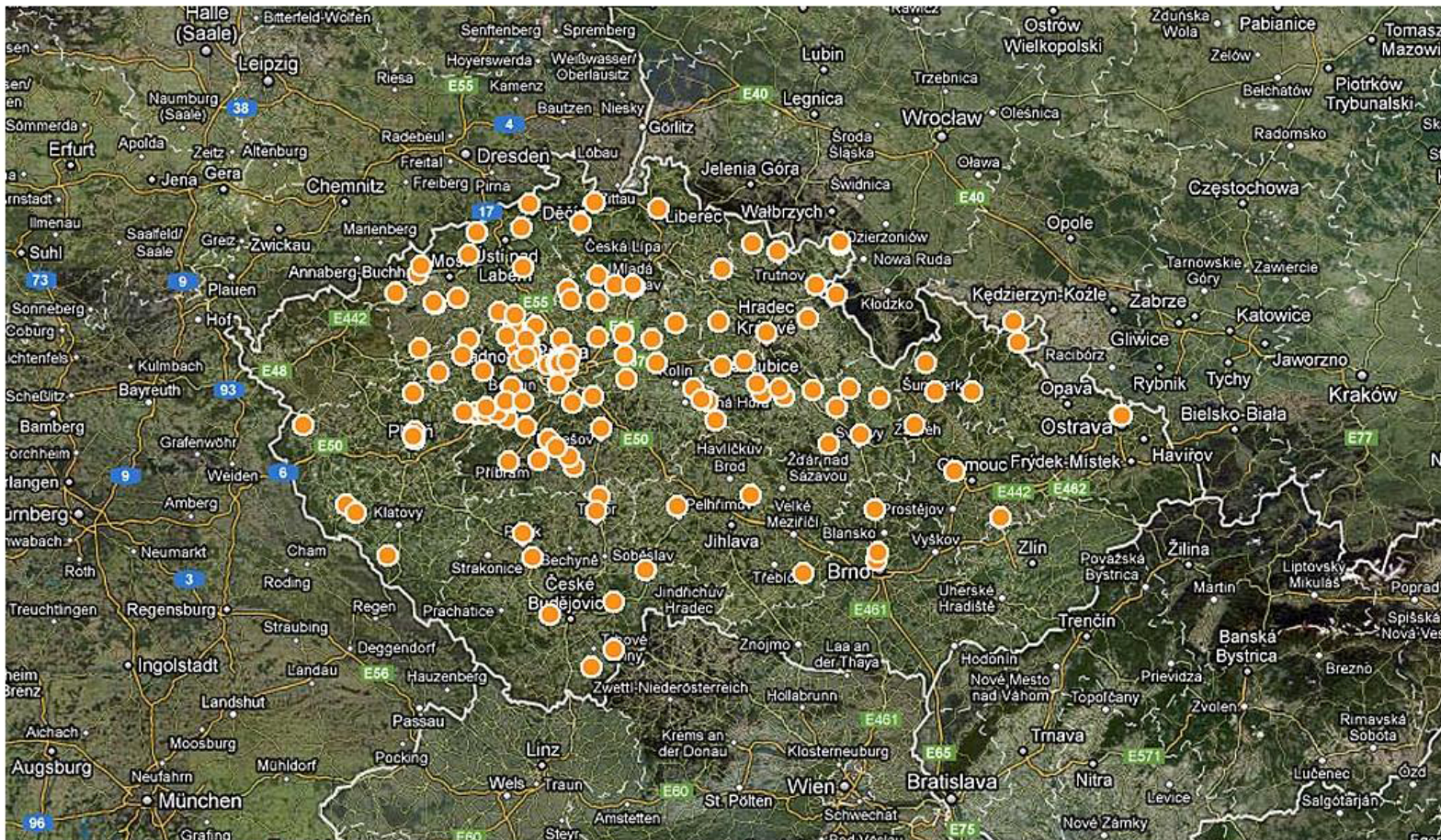
## **tři kroky**

- **tvar**
- **místo**
- **program**



# industriální topografie

průmyslová architektura a technické stavby



→ [Mapy](#)

→ [Databáze](#)

→ [Konverze](#)

→ [Texty](#)



Vyberte kraj

Vyberte třídění

Vyberte kritérium

O projektu Mapy Databáze Konverze Texty

fragner@vcpd.cvut.cz Odlhásiť

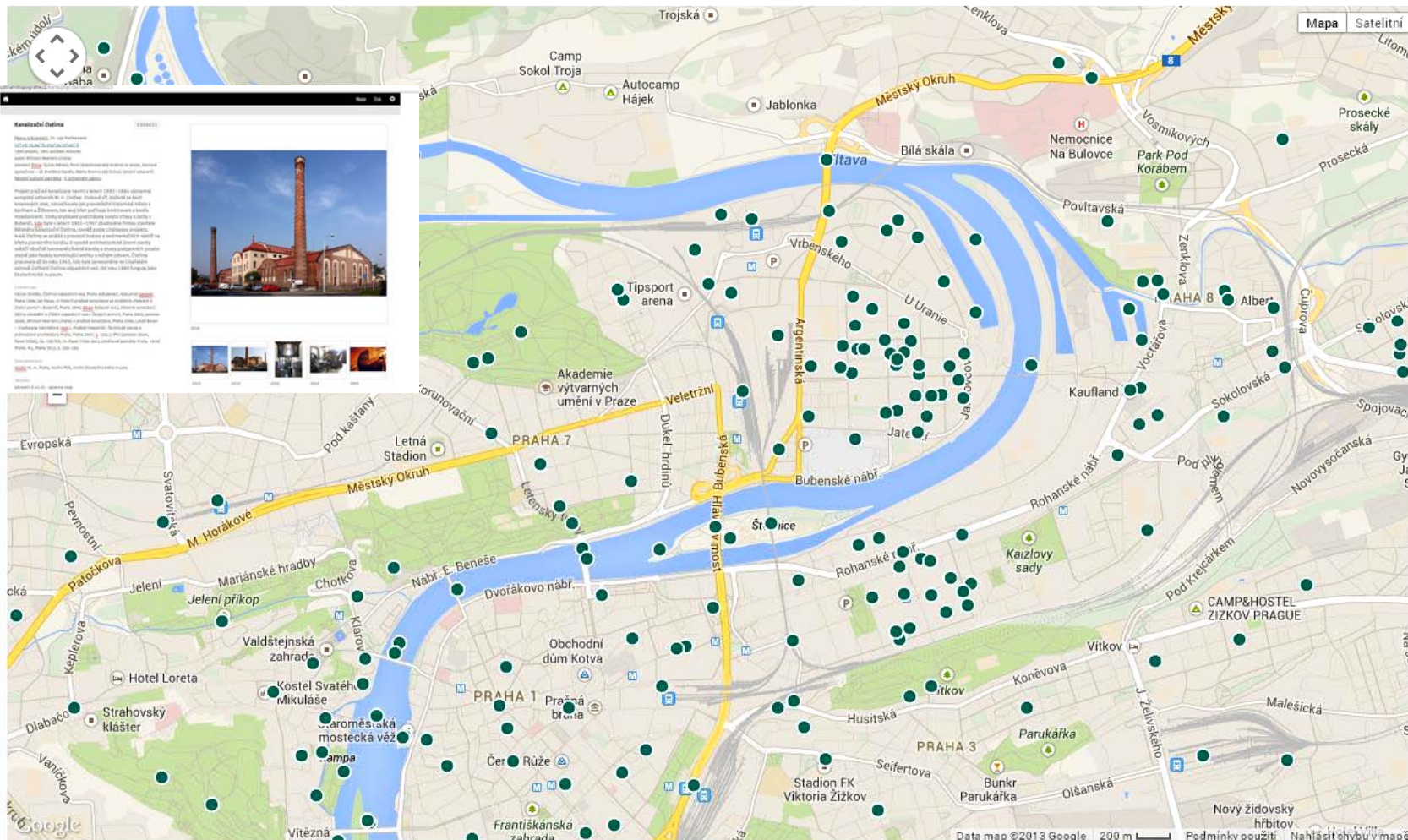
Aktuální výběr: ● Praha

English version



# industriální topografie

průmyslová architektura a technické stavby





Vyberte kraj ↓

Vyberte třídění ↓

Vyberte kritérium ↓

O projektu Mapy Datažáze Konverze Texty

benjamin.fragner@vcpd.cvut.cz

Odhlásit

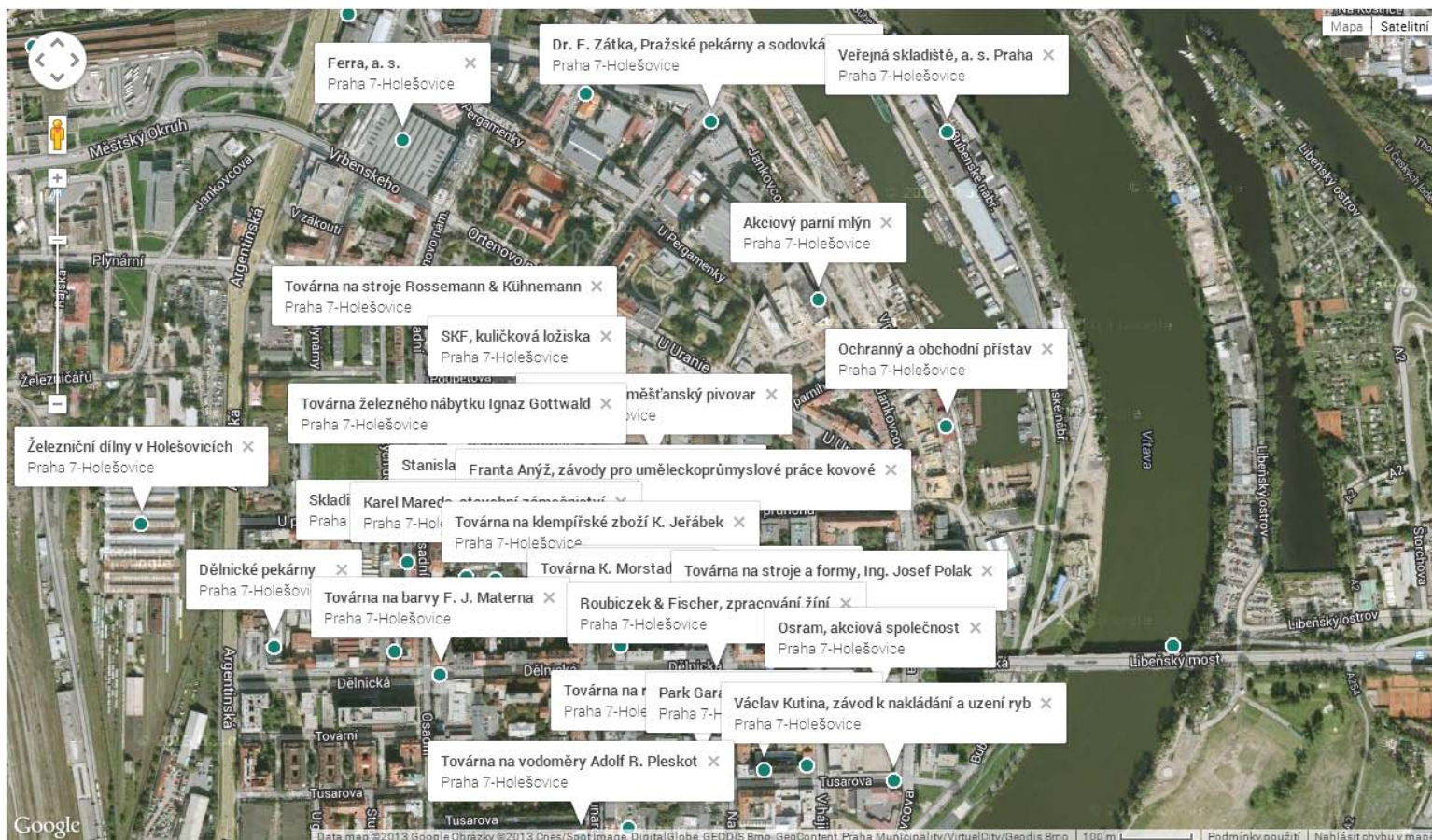
Aktuální výběr: ● Praha

→ English version



# industriální topografie

průmyslová architektura a technické stavby















PRAHA 7 HOLEŠOVICE, ČP. 1455 U PERGAMENKY

[Sdílet na Facebooku](#) [Sdílet na Twitteru](#) [Sdílet na LinkedInu](#)

1926 - 1929

autor: Josef Kříž

stavební firma: Bohumil Belada, Českomoravská Kolben-Dankó (mostové jeřáby)

Památková ochrana objektu v řízení - [V ochranném plánu](#)



Lazar G. Bondy začal v Bubnech obchodovat se železem již roku 1829. Rodák předal svému synovi Bohumilu Bondymu (1832–1907), který roku 1869 vybudoval vlastní Železářnu a mostárnu v Bubnech, v místech dnešní budovy Elektrických podniků. Oba podniky převezl jeho synovec Léon Bondy (1860–1923) a Otto Bondy (1876–1927), kteří roku 1919 přeměnili firmu L. G. Bondy na akciovou společnost. Majitelé akcí byli nejdříve hutní společností, jejíž výrobky distribuovala a. s. Ferra do celé Evropy. Projekt skladiště vytvořil roku 1926 architekt Josef Kříž. Areál, otevřený roku 1931, poskytl skladištní plochu 12 600 m<sup>2</sup>, a mohl tak pojímat 2 000 vagonů hutních výrobků. Všechny stavyby nesou ocelové nýtované konstrukce, které dostalo a smontovalo Vítkovická horní a hutní společnost. Po obvodě jsou vyzděny zvláštními dujními cihlami z keramických závodů v Pokorné u Blatcavi. Střešní desky, silné pouze tři centimetry, provedla stavební firma Bohumil Belady ze stříkaného (dotekotovaného) betonu – jako první v druhu v Československu. Veliké halové skladiště v ilicovaného materiálu při vítkovského ulici má šest lodí a čtyři patič na půdorysu 107,5 × 88 m a bylo vybaveno dvěma portálovými jeřáby a různými pořadadly výrobků. Navazuje na něj přístřešek železniční vlečky a garáže, který jí spojuje s mezi s tím skladištěm drobných výrobků na druhé straně hlavního dvora, při ulici U Pergamanky. To je přehledně řešeno jako třípatrový nádraží po straně, se širokým ohracím na půdorysu 50 × 22,5 m. Do jeho západního pole, při vstupu na dvůr areálu, je vložena podsklepená administrativní trakt, vnějšíkově odlišný bílou omítkou vyzdívek, s původně polooprosklívanými kancelářemi (přestavěnými již roku 1949) a také s jedním bytem v patře, ježoh autorské vybavení se behudě nedochovalo. Až na úpravy této části z roku 1993, přístavbu tří západních patř vlečkové skladiště roku 1933 a vlnu podlah a díleštěné dvora po původním roku 2002 se architektury technicky jedinečné areál dochoval v původním stavu a stěle slouží obchodu s hutními výrobky.

2006, velké skladiště



2011, velké skladiště 2011, velké skladiště 2006, vel



## Železniční dílny v Holešovicích

V008629

PRAHA 7 HOLEŠOVICE, ŽELEZNIČNÁŘ

[50°06'17.56" N, 014°26'29.79" E](#)

1851-1. 6. zahájení provozu na trati, 1870 - 1873 stavba depa

autor: [Karl von Ruppert](#), Auguste de [Serres](#), Karl Schumann

Památková ochrana lokality zrušena

Jelikož provozní a dřívější zázemí na dnešním Masarykově nádraží již nedostačovalo potřebám StEG, zakoupila společnost obecní pozemky v Bubnech, při trati do Podmokel, kde v té době již vybudovala své nové nádraží a depa BEB. Na nejvyšší úrovni vzniklo nákladové a seřadovací nádraží, na nejnižší lokomotivní depa, a na



celkový pohled z jihovýchodu, 2010



celkový pohled z jihovýchodu, 2010

severní fronta hlavního objektu

západní fronta hlavního objektu

interiér hlavního objektu

interiér hlavního objektu

## Vlečkové skladiště, a. s. Praha

V000094

PRAHA 7 HOLEŠOVICE, ČP. BEZ HOLEŠOVIČSKÉ PŘÍSTAVY

[50°06'36.36" N, 014°27'23.60" E](#)

1926 - 1928

autor: František Bartoš, August Rodig

stavební firma: Karel Skomrovič, Českomoravská stavební společnost

Kulturní památka - [V ochranném plánu](#)

Při regulaci holešovického vltávského oblouku podle projektu inženýra Eduarda Schwarzerera došlo na dlouho připravovanou stavbu skladiště, umístěnou na někdejší přístavní hrázi. Do akciové společnosti investovalo město Praha, Československý stát a Obchodní a živnostenská komora. Smyslem skladiště nebylo jen moderní a bezpečně překládkou a ukládání zboží, ale především vydvíhání skladních listů, kterými bylo možno obchodovat nebo ručit ze dvůr bez dalšího transportu zboží. August Rodig, vrchní technický rada Plynového úřadu, navrhl železobetonový skelet sto metrů dlouhé budovy, s vodorovným suterénem a čtyřmi nadzemními podlažími. Jejich ploché stropy nesou ve vzdálenostech 6,21 × 6,08 metru sloupy s hřibovými hlavicemi a jsou vypočítány na zatížení 2000 kg/m<sup>2</sup> v přízemí 1800 kg/m<sup>2</sup> v patrech. Architekt František Bartoš tuto konstrukci demonstroval na fasádě budovy: parapetní vyzdívkou vložil na spojnicí os sloupů, takže tvar širokých oken je určen tvarem její hřibových hlavic. Na straně západní jsou některé moduly třetího podlaží o půli pole ustoupeny a opatřeny vraty pro přímou vnější nakládkou zboží z lodí pomocí dvojice jeřábů, podobně je ustoupeno také podlaží čtvrté, jehož střeška má běžnější rámovou konstrukci. Zakázku získala Českomoravská stavební akciová společnost, dne 10. února 1927 zahájila výkop a skladiště začalo přijímat zboží 1. března 1928. Současně byla dokončena také administrativní budova čp. 1366, obsahující také zasedací sál představenstva a byt ředitelie se střešní terasou. Skladiště poskytl 12 500 m<sup>2</sup> dlouhé plochy. Ještě během léta 1929 bylo rozšířeno o přízemní ocelovou halu 25 × 120 m [přistřešek](#) zvláštní, vybavenou polízdnyím jeřábem, na níž na jižní straně navázala další administrativní budova čp. 1146, dnes o patro zvýšené. Nedochoval se bohužel reklamní pylon u jižního vjezdu do areálu. Roku 1941 byla na severní straně přistavěna již nefunkční chladárna a mrazárna potravin. Skladiště slouží svému účelu v téměř původní podobě dodnes, od roku 2002 je památkově chráněno.



2011



2011

2002

2011

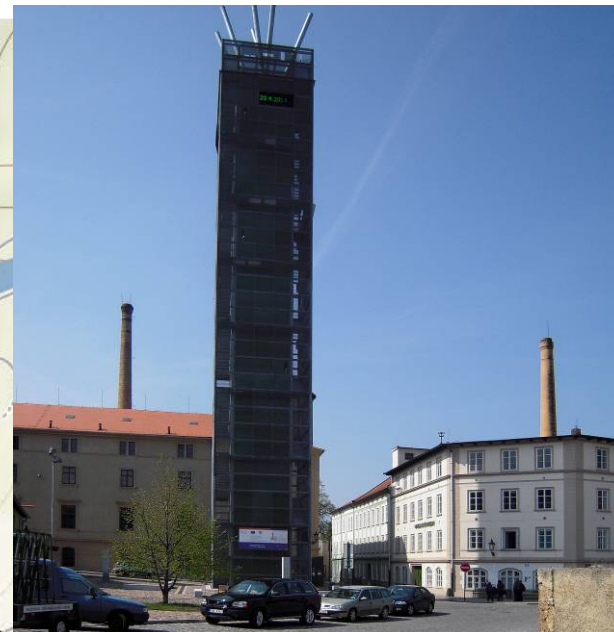
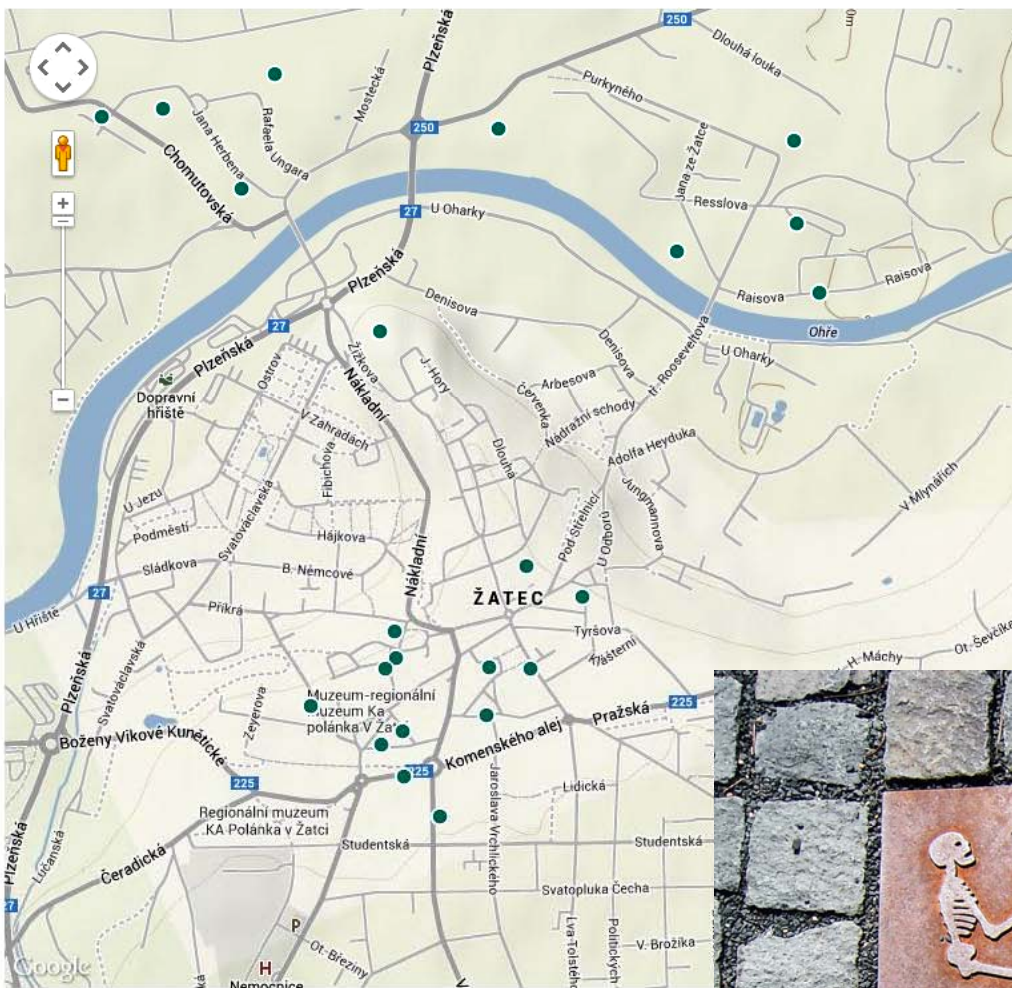
2011

2005, Aerodota



# industriální topografie

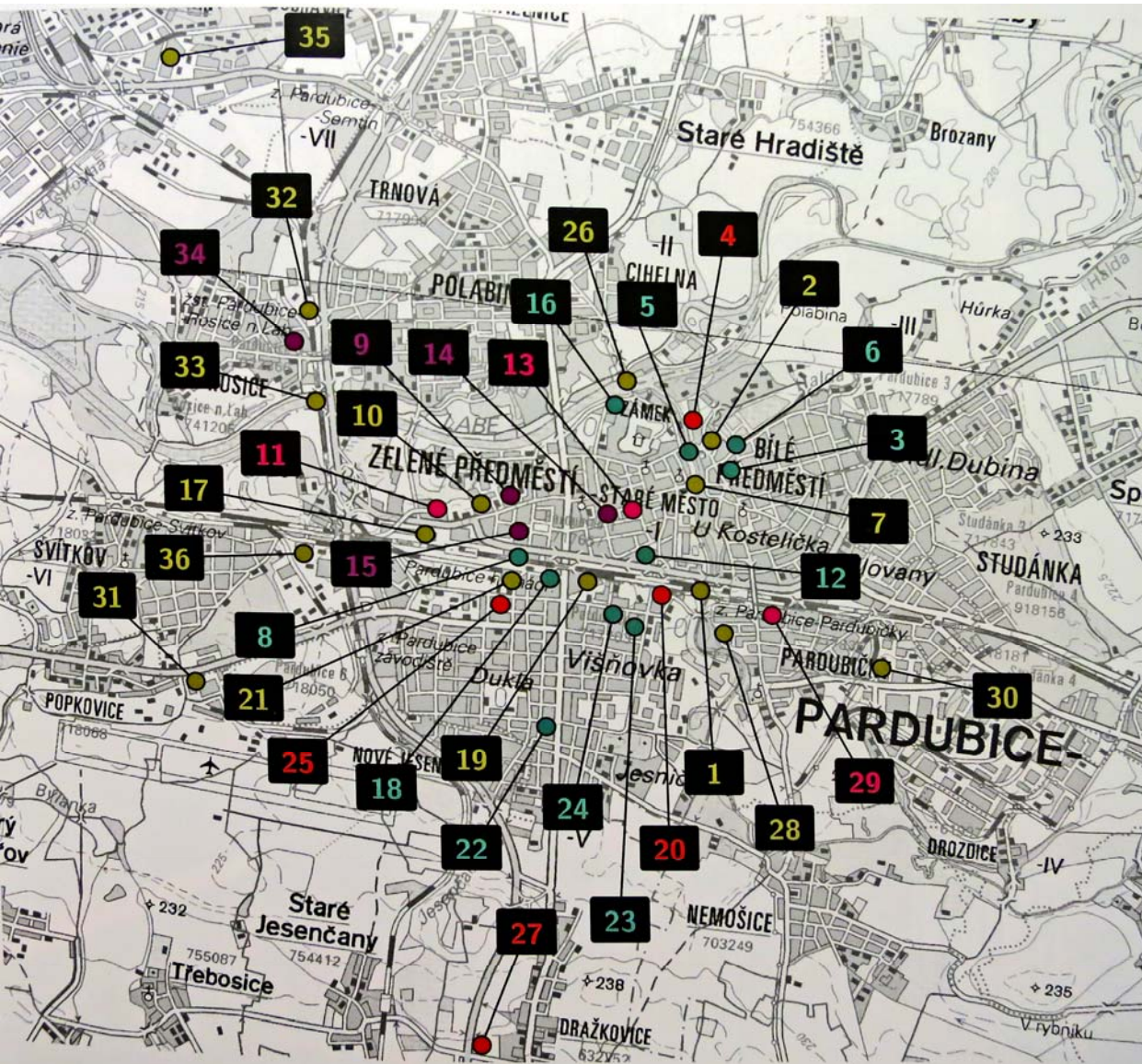
průmyslová architektura a technické stavby





# industriální topografie

průmyslová architektura a technické stavby



Automatické kulturní mlýny / Automated Cultural Mills







solitéry/  
ikony/ ukotvení

cesty/  
řetězení cílů/ propojení

/

**shluky/**  
synergie textury/ kontext



[www.industrialnitopografie.cz](http://www.industrialnitopografie.cz)

[www.industrialnistopy.cz](http://www.industrialnistopy.cz)

[benjamin.fragner@vcpd.cvut.cz](mailto:benjamin.fragner@vcpd.cvut.cz)

